



C.B. Morell



REGLAMENT INTERN



REGLAMENT INTERN

PRÒLEG

Es redacta el següent Reglament Intern (RI d'aquí en endavant)) per definir els comportaments esportius i de civisme, així com els drets, deures i obligacions de qualsevol persona vinculada al CB Morell, la qual està obligada a complir i fer complir aquest RI.

Aquest RI està per damunt de les normes, regles o documents creats de manera individual per qualsevol membre del CB Morell i en cas de discrepància entre aquests documents i el RI prevaldrà el RI.

A continuació es definiexen les persones vinculades al CB Morell:

- Junta Directiva
- Director/a Tècnic
- Coordinador/a Tècnic
- Entrenadors, Monitors o Ajudants
- Jugadors/es
- Delegats/des
- Familiars de primer grau

Qualsevol persona de la llista anterior que vingui acompanyada d'altres persones no vinculades al CB Morell i assisteixi als actes esportius i lúdics del Club seran responsables de fer complir aquest RI.

Aquest RI ha estat redactat i aprovat (mitjançant signatures) per tots i cadascun dels membres de la Junta del CB Morell, el qual entra en vigor a partir de la data d'avui.

El Morell a 04/02/2013

Signatures dels membres de la Junta actual



C.B. Morell



REGLAMENT INTERN

ÍNDEX

| | |
|---|----|
| 1.- OBJECTIUS I PRINCIPIS BÀSICS | 4 |
| 2.- PROJECTE ESPORTIU | 5 |
| 3.- JUNTA DIRECTIVA..... | 6 |
| 4.- ORGANIGRANA I ÀREES DE TREBALL | 7 |
| 4.1 Àrea social i de comunicació | 8 |
| 4.2 Àrea de gestió..... | 9 |
| 4.3 Àrea Esportiva | 9 |
| 5.- PRINCIPIS ESPORTIUS..... | 10 |
| 6.- RÈGIM ECONÒMIC..... | 10 |
| 7.- ACTIVITAT ESPORTIVA | 11 |
| 7.1 Director/a Tècnic / Coordinador Tècnic..... | 11 |
| 7.2 Entrenadors/es..... | 15 |
| 7.3 Delegats/des..... | 19 |
| 7.3 Jugadors/es | 19 |
| 8.- RÈGIM DISCIPLINARI | 23 |
| 9.- FAMILIARS / AMICS / SIMPATITZANTS | 28 |



C.B. Morell



REGLAMENT INTERN

1.- OBJECTIUS I PRINCIPIS BÀSICS

Club Bàsquet EL MORELL és una entitat esportiva que practica i estima l'esport del bàsquet.

Els seus objectius són oferir el bàsquet com esport base, educar i contribuir al desenvolupament físic, intel·lectual, afectiu, social i moral del jovent i infants i donar prioritat als aspectes formatius/lúdics.

Aquesta afirmació, en cap cas, no significa la renúncia d'aspirar a participar i intentar les millors posicions en cada competició. Només esmentar que creiem que el més important és participar de la millor manera possible i sempre amb els principis bàsics de l'esportivitat abans que res.

Per a aconseguir aquests objectius hem:

- 1.- De treballar per a tenir els millors professionals amb experiència.
- 2.- Establir un pla de formació dels Tècnics i activitats formatives/lúdiques de cara a integrar el nucli familiar en el desenvolupament dels jugadors/es en la disciplina esportiva.
- 3.- Tenir una visió diferent de l'esport basat en la unió de les diferents àrees de treball i per donar especial importància als aspectes i valors més enllà de lo esportiu. Creiem que es pot dur a terme incidint en edats molt primerenques que permetin un ràpid aprenentatge i amb el compromís del nucli familiar en les bases del projecte.
- 4.- De prioritzar en aspectes lúdics i educatius per generar un bé social alternatiu i innovador i així ajudar a construir una imatge positiva del jugador/a i la seva pròpia identitat.

Creiem que és la llavor que ens permetrà un millor treball en el pla més esportiu i tècnic.



REGLAMENT INTERN

2.- PROJECTE ESPORTIU

Tindrem un projecte esportiu consensuat i que comptarà amb el suport de tots els diferents integrants del nostre club.

Cada projecte esportiu es dissenyarà pels responsables tècnics del Club. Tindrà en compte factors bàsics com impartir una introducció general al bàsquet: regles, taules d'anotació... així com l'utilització de material específic, posicionament tàctic i tècnica individual, control de l'espai, coneixement del cos, escalfament i estiraments, habilitats/exercicis (amb pilota o sense), relaxació-respiració, equilibri (estàtic/dinàmic), coneixement dels processos corporals, sessions "de record", dirigides a que els nens entenguin el reglament, exposin els seus dubtes, fer exemples "in situ", així com les diferents accions formatives del cos tècnic en cada moment.

El projecte esportiu és a on es fixa el que cada responsable esportiu té com a marc a assolir i les realitats del quadre tècnic de que disposa. Essent un projecte que depèn de tantes variables, és just tenir els mecanismes per anar estudiant en cada moment l'assoliment o les problemàtiques que ens hi poden allunyar.

Justament l'establiment dels factors a tenir en compte distribuïts per a les edats més convenients dibuixaran amb més claredat el projecte global i esportiu d'una forma entenedora.

Cada projecte esportiu, com no pot ser d'altra manera, tindrà definit un projecte de distribució de tècnics i jugadors en els diferents equips així com unes expectatives esportives i un organigrama que afavoreixi el compliment dels principis del club i que permeti una identificació clara de les responsabilitats i tasques assignades, així com els diferents òrgans necessaris per afavorir la col·laboració i guanyar l'eficiència necessària en cada moment del desenvolupament del projecte del club.

La màxima responsabilitat del desenvolupament d'aquest projecte és a mans del director/a tècnic/a, coordinador/a, en cada moment.

Per a que l'esport sigui veritablement una "escola per a la vida" cal que les famílies adoptin exclusivament el rol de pares i mares quan s'impliquin en el programa esportiu dels seus fills i filles. Quan les famílies volen fer d'entrenadors, d'àrbitres, de directius o de psicòlegs, sense voler-ho, estan restant oportunitats formatives a l'esport. Per això, és important que treballem per a potenciar aquells comportaments que reforcen la tasca que ens



C.B. Morell



REGLAMENT INTERN

proposen i a eliminar aquelles conductes que incideixin negativament en el desenvolupament de la pràctica esportiva dels jugadors/res..

Cal trobar la millor manera d'integrar als pares i mares, responsables i aficionats en el projecte global, mitjançant convocatòries, informació puntual i contactes personals quan s'escaiguin, per fer el club més proper i participatiu.

Finalment, considerem imprescindible donar coherència a la transmissió de valors educatius mitjançant la pràctica d'aquestes activitats esportives. Famílies, professorat i entrenadors(es) han de posar-se d'acord a l'hora de transmetre valors. D'aquesta manera aconseguirem sumar esforços en la mateixa direcció i no confondre als joves i a les joves esportistes.

Per desenvolupar tots aquests aspectes referents a la relació amb les famílies es proposen dues actuacions bàsiques:

- 1.- Reunió inicial amb les famílies (setembre-octubre).
- 2.- Reunió final amb les famílies, avaluació i preparació de la propera temporada (maig-juny).

Captem la seva millora personal i col·lectiva, visualitzem el seu creixement com a esportistes. Canalitzem la nostra energia cap a la direcció que necessiten els nostres jugadors/res per progressar en l'esport: compromís, perseverança, esforç, treball en equip per donar continuïtat al projecte, a les diferents generacions.

3.- JUNTA DIRECTIVA

La Junta es reunirà com a mínim un cop al mes.

Cap membre de la Junta Directiva, pot rebre cap compensació econòmica.

Serà l'Òrgan de govern, que ha de promoure, dirigir i executar totes les activitats, com també gestionar-ne el funcionament amb els principis estatuaris del Club i el Reglament de Regim Intern.

La Junta Directiva, desenvoluparà les seves tasques en grups de treball, no hi haurà cap àrea amb caràcter unipersonal. La Junta fonamenta la seva tasca, en el treball en equip.

La Junta directiva decidirà la composició de l'equip tècnic (coordinador/a, director/a, entrenadors/es, monitors/es) així com les compensacions per les despeses pròpies dels diferents càrrecs.



C.B. Morell



REGLAMENT INTERN

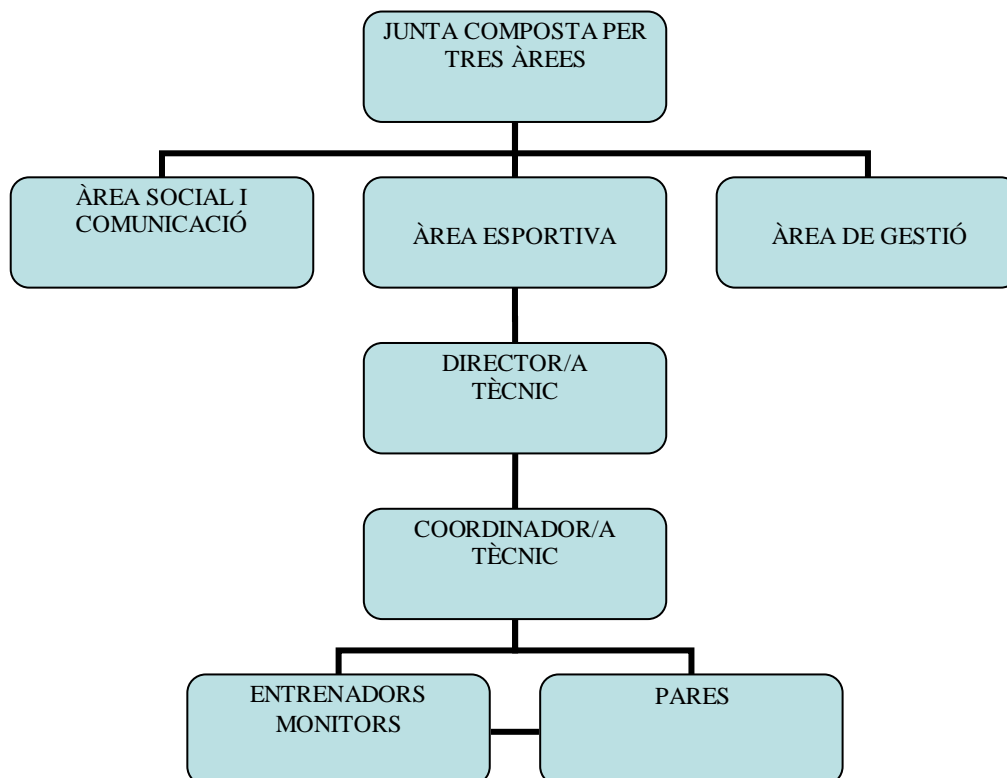
En les reunions de la Junta Directiva, i en la presa d'acords, els vots de tots els membres, tenen el mateix valor. En cas d'empat en les votacions, el vot del president/a tindrà doble valor. S'ha d'establir com a mínim el 50% del quórum de la Junta.

La Junta Directiva, està obligada a contestar qualsevol queixa o suggeriment formulat per escrit, per algun entrenador, coordinador, jugador o altres figures vinculades al club, en el termini màxim de 30 dies.

Es defineixen tres àrees de treball, Àrea de Gestió, Àrea Esportiva, Àrea Social i de Comunicació.

4.- ORGANIGRAMA I ÀREES DE TREBALL

Es creen tres àrees d'actuació: l'àrea social i de comunicació, l'àrea esportiva, l'àrea de gestió. Tot i l'adscripció dels diferents membres de la junta a les àrees, la totalitat dels acords seran presos sota la coordinació general de tota la Junta Directiva.





C.B. Morell



REGLAMENT INTERN

El Club bàsquet Morell engloba en si mateix, un club social i un club esportiu. El club social abasta les categories d'escola d'iniciació i programari ètic i de creixement personal, Com a tal, ofereix la possibilitat als nens i nenes del municipi i àrea d'influència que vulguin iniciar-se en la seva activitat, a ser participants de la mateixa, utilitzant les instal·lacions a l'efecte, educant en els valors esportius i iniciant l'ensenyament en l'esport.

El club esportiu té com objectiu, facilitar als seus integrants el marc idoni per a la realització d'aquesta activitat, inscrivint als seus equips en les competicions regulades per la Federació Catalana de Basquetbol i en el Consell Esportiu del Tarragonès, buscant el constant progrés dels seus conjunts, així com la millora dels seus jugadors i jugadores.

Es creen les figures dels Director/a Tècnic i del Coordinador/a Tècnic.

El responsable tècnic de cada equip serà l'entrenador, el qual marcarà les directrius a desenvolupar dins del marc del projecte esportiu. Aquestes directrius seran supervisades pel Coordinador/a Tècnic.

4.1 Àrea social i de comunicació

Funcions

- Representació del Club, dins de l'àmbit local, tant amb les administracions públiques, com altres entitats privades i/ o associacions o similars .
- Promoure activitats dins l' àmbit del Club, de caire lúdic i/o formatiu, més enllà de la pròpia disciplina esportiva i com a eines de complementarietat.
- Informar a tots els simpatitzants, de les activitats esportives i lúdiques, i del desenvolupament de les activitats.
- Relació amb els mitjans de comunicació per a fer conèixer el club i promocionar el bàsquet al Morell.
- Gestió de tota la documentació legal del club, a aquesta àrea està adscrita la secretaria del club, amb totes les funcions. Arxiu de la documentació, redacció de documents administratius, registre de socis, custòdia del llibre d'actes així com l'elaboració de les actes de la presa d'acords de les reunions de la Junta Directiva, i Assemblees Generals ordinàries i extraordinàries.



C.B. Morell



REGLAMENT INTERN

- Convocar les reunions de la Junta Directiva amb el desenvolupament de l'ordre del dia, amb els temes a tractar, prenent-ne nota en les actes corresponents.
- Coordinar tots els simpatitzants, que siguin voluntaris, per realitzar tasques de suport.

4.2 Àrea de gestió

Funcions

- Elaboració de pressupostos, amb el seu seguiment i control, informant periòdicament a la Junta Directiva.
- Gestió i seguiment de les quotes dels esportives i tasques de recuperació de quotes impagades.
- Gestió i seguiment de subvencions.
- Control i gestió d'ingressos i despeses
- Control i gestió dels diferents proveïdors així com el manteniment de material.
- Gestió de la comptabilitat oficial

4.3 Àrea Esportiva

Funcions

- Serà l'unitat encarregada de tota la gestió tècnica i esportiva, estarà en contacte directe amb el Director Tècnic i Coordinador.
- Vetllarà perquè es portin a terme les programacions anuals, d'acord, amb l'esperit del club, els estatuts i aquest Reglament de Règim Intern.
- Coordinarà les funcions de taula i marcador en tots els partits de competició i amistosos.



REGLAMENT INTERN

5.- PRINCIPIS ESPORTIUS

A les categories inferiors del Club, fins a la de juvenil, la formació dels equips, sempre que sigui possible, es realitzarà per edats. En el cas de més d'un grup, aquests s'agruparan, per grups d' edat, jugadors de primer any i jugadors de segon any.

Es procurarà respectar en els equips les coincidències de jugadors que hagin jugat junts, des de les escoles, promocionant l'ascens a les categories superiors mantenint el mateix grup.

Fins a la categoria de cadet inclosa, cada jugador, comptarà amb temps a cada partit, primant la participació abans que el resultat. Sense oblidar conceptes com el premi a l'esforç, a l'assistència i al compromís.

En les categories superiors, considerades competitives, els equips seran formats per conceptes de base tècnic i tàctic, primant el criteri de cada responsable.

La formació dels diferents equips, serà responsabilitat del Director Tècnic i coordinador .

En les categories superiors del club es primarà que els seus integrants siguin jugadors formats des de la base del club sempre i quan l'àrea esportiva consideri que aquests jugadors tenen el nivell adequat per poder jugar-hi amb garanties. La valoració tècnica podrà plantejar i seran admesos jugadors de diferent procedència.

Si la tasca feta des de els equips del club es un compromís i responsabilitat amb l'ideari esportiu, els jugadors de les categories superiors seran un model a seguir, per a les bases del club.

6.- RÈGIM ECONÒMIC

El Club es sostindrà per les subvencions rebudes, per les quotes esportives, pels programes d' esponsorització i pels programes de publicitat.

Les quotes esportives, seran aprovades per la Junta Directiva.

En el cas de les quotes esportives, es podrà fraccionar el pagament en dos terminis, en el cas d' expulsió d' un jugador, no es retornarà la quota esportiva. En el cas de baixa voluntària d'un jugador/a, aquest podrà sol·licitar la part proporcional de la quota esportiva, un cop deduïdes les despeses, de revisió



C.B. Morell



REGLAMENT INTERN

mèdica, fitxa i mútua esportiva i vestuari. i qualsevol altre despesa que amb caràcter personal afecti al jugador/a.

L'incompliment a l'hora d'atendre puntualment les quotes, comportarà el recàrrec de les despeses de devolució i gestió.

En els casos d'incompliment de pagament requerit, el jugador/a, afectat, serà donat de baixa del Club, no podrà exercir cap dret, ni activitat, i es podrà reincorporar, un cop atengui la o les quotes pendents, tant siguin de l'exercici actual, com d'anteriors.

7.- ACTIVITAT ESPORTIVA

7.1 Director/a Tècnic / Coordinador/a Tècnic

Funcions Administratives

- Demanar i presentar la documentació necessària de les subvencions a les quals el Club tingui la possibilitat de concursar, amb el suport de la Junta Directiva.
- Realitzar l'assegurança federativa obligatòria de tots els/les esportistes i dels entrenador/es, delegats/des., auxiliars de taula, i persones adscrites. Gestionar-ne les incidències i formalitzar els comunicats.
- Fer les inscripcions i presentar tota la documentació corresponent als òrgans de l'esport, Federació Catalana de Basquetbol, així com al Consell Esportiu del Tarragonès.
- Mantenir les relacions amb les entitats Clubs, Federació, Consell Esportiu, etc., amb assistència a les reunions, juntament amb els membres de la Junta Directiva, si fos necessari.
- Gestionar les comunicacions amb la Regidoria d'Esports, referents a la utilització i coordinació d'espais esportius.
- Tramitar les possibles altes i baixes de jugadors/es, en el cas de baixes analitzar i valorar els motius.
- Dirigir, coordinar i controlar totes les activitats de caràcter disciplinari i esportiu d'acord amb les disposicions vigents, sense perjudici de les competències de la Junta Directiva.



C.B. Morell



REGLAMENT INTERN

Funcions esportives del Director/a Tècnic

- Executar els acords de la Junta Directiva en l'àmbit de la seva competència. Estar sempre en disposició de solucionar qualsevol dubte, comentari, petició o reclamació dels entrenadors
- Transmetre al Coordinador/a i entrenadors/es els acords de la Junta Directiva, que fan referència a l' activitat esportiva i activitats.
- Vigilar que es portin a terme els acords de la Junta Directiva, respecte a l' activitat esportiva, que es compleixen els estatuts del Club, i el Reglament de Regim Intern.
- Informar regularment a la Junta Directiva, de qualsevol incident, o acte que pugues perjudicar al correcte funcionament del Club.
- Informar a la Junta de l' evolució dels equips, i el seguiment de les línies del pla de treball establert.
- Dirigir els actes d'apertura i cloenda de temporada, així com activitats esportives extraordinàries que es realitzin.
- Assistir a les reunions de la Junta Directiva, quant aquesta el/la convoqui, i formar part de les comissions que se li assignin, ja siguin esportives, socials i/o disciplinaries.



C.B. Morell



REGLAMENT INTERN

Funcions esportives del Coordinador/a Tècnic

- Tindrà com a objecte fonamental la gestió, seguiment i control d'equips donant tot el suport necessari als entrenadors en el seguiment i control de totes les categories i edats, vigilant l'adequat compliment de la formació integral de tots i cadascun dels jugadors del Club.
- Podrà exercir, simultàniament (amb prèvia autorització de la Junta), qualsevol altra activitat relacionada amb el Club.
- Ser el responsable de revisar i supervisar que es portin a terme les programacions per part dels entrenadors/es.
- Programar i coordinar les reunions mensuals amb els entrenadors/es.
- Coordinar i establir, conjuntament amb els entrenadors/es les diferents metodologies i estratègies a desenvolupar en els entrenaments i als partits, així com marcar els objectius de cada equip i els continguts a treballar en cada categoria.
- Confeccionar (juntament amb el Director/a Tècnic) abans de l' inici de temporada un pla de treball en el que hi constin, les directrius, els objectius generals, la formació d' equips, els grups d' entrenament, horaris..., aquest Projecte esportiu de temporada, haurà de ser presentat a la Junta Directiva, abans del 30 d' abril, per a la seva aprovació i ratificació.
- Informar als entrenador/es dels llocs i horaris de celebració de partits o altres competicions en les quals puguin participar els diferents equips.
- Coordinar els canvis d' horari o aplaçament de partits, amb els altres clubs, Federació i Consell Esportiu.
- Informar al Director/a Tècnic de l' evolució dels equips, i del seguiment de les línies del pla de treball establert.
- Revisar els llistats, distribuir els jugador/es i els espais d'entrenament en els diferents equips, sempre tenint en compte les directrius del Club.
- Solucionar possibles problemes per falta d' un entrenador/a, i designar-ne un de substituït.



C.B. Morell



REGLAMENT INTERN

- Facilitar informació sobre els diferents cursos de formació, per tal de millorar la preparació dels entrenadors/es, en especial dels entrenadors/es novells. Dirigir i coordinar el pla de treball dels entrenadors/es novells, per tal de complementar la seva formació.
- Revisar la documentació de tots els esportistes i entrenadors/es.
- Atendre e informar als pares dels jugadors/es davant de qualsevol dubte, Convocar els pares a les reunions pertinents.
- En cas que sigui necessari, realitzar reunions personals amb els pares que ho sol·licitin i amb un termini màxim de 30 dies des de la sol·licitud.
- Mantenir reunions amb els pares a instància pròpia, en els casos d'acords de la Comissió disciplinària. Si s'escau en aquestes reunions podrà assistir el Director/a Tècnic i/ó algun membre de la Junta.
- Conjuntament amb els entrenadors/es promoure altres activitats fora de la competició regular (campus, diades,...).
- Donar suport al Director/a Tècnic a l'hora de fer les comandes de material i roba esportiva, Vetllar pel manteniment i bon estat del material, i les instal·lacions esportives.
- Assistir a les reunions de la Junta Directiva, quant aquesta el/la convoqui. I formar part de les comissions que se li assignin, ja siguin esportives, socials i/o disciplinàries.
- Coordinar els jugadors/es de qualsevol equip, quan hagin de realitzar funcions de taula i marcador.
- Redactar (conjuntament amb l'entrenador corresponent) puntualment les cròniques dels partits i informar dels resultats, per la seva publicació, també comunicar qualsevol incident o irregularitat que s'hagi produït, per si calgués realitzar qualsevol comunicació i/o al·legació formal a la Federació o Consell Esportiu.



REGLAMENT INTERN

7.2 Entrenadors/es

Funcions

Tots els entrenadors o ajudants, que pertanyin al C.B. Morell, entenen que no rebran cap compensació econòmica a canvi de de l'exercici de la seva funció. El desenvolupament d'aquesta funció, sempre es realitzarà de manera voluntària i sota la seva petició, per tal de poder ampliar la seva experiència en el món del bàsquet. El C.B. Morell, no manté cap mena de vincle laboral amb cap entrenador o ajudant, tan de l'escola com dels equips superiors.

- Els entrenadors són aquells membres del Club que ocupen la funció docent en l'àmbit esportiu, i l'exercici del qual s'orientarà a la realització dels fins educatius i esportius establerts en l'ideari del Club.
- Per la seva proximitat al jugador, constitueixen el nucli principal de la seva formació i gaudeixen de l'absoluta confiança tant del Director Tècnic / Coordinador, com de la Junta Directiva.
- La designació dels entrenadors competeix a la Junta Directiva, a proposta del Director Tècnic / Coordinador.
- Exercir les seves funcions dintre del respecte a l'ideari del club, en els equips de treball que se li destini.
- A utilitzar els mitjans materials i les instal·lacions del Club conforme a les normes que regulin el seu ús.
- A presentar peticions, suggeriments i queixes d'ordre esportiu formulades per escrit, davant la Junta Directiva mitjançant el seu Coordinador.
- Cada entrenador té la potestat d'aplicar els criteris disciplinaris i mesures de correcció en el seu equip. Aquest criteri, haurà d'estar en consonància amb les directrius d'aquest reglament i els estatuts del Club.



C.B. Morell



REGLAMENT INTERN

- L'entrenador té la obligació de complir amb la tasca que se li ha encomanat i per la qual s'ha compromès. A més, ha de respectar els drets dels jugadors i fer complir els deures d'aquests.
- Cada entrenador s'ha de presentar als entrenaments i a les convocatòries de partit, deu minuts abans de l'hora en que es convoqui als jugadors/res i preparar el material necessari. En el cas de no ser possible delegarà en un altre responsable.
- L'entrenador serà un model a seguir pels seus jugadors, pel que fa a la puntualitat i compromís. Dirigirà els entrenaments de forma activa, utilitzant sempre roba i calçat esportius i un llenguatge correcte i respectuós.
- Els entrenadors estan obligats a complir els acords presos per la Junta Directiva.
- Tots els membres que formen l'equip tècnic, estan sotmesos al present reglament intern, així com al seu apartat disciplinari.
- Programar i dirigir els entrenaments de l'equip corresponent en els horaris assignats.
- La puntualitat de l'entrenador/a ha de ser exemplar i un referent per els jugadors/es.
- Conèixer i vigilar que aquest reglament de règim intern es compleixi.
- El contingut dels entrenaments, així com el seu desenvolupament, es responsabilitat de l'entrenador/a i aquest depèn únicament del coordinador/a/director/a tècnic, qui marca el pla de treball d' acord amb el Projecte Esportiu de la temporada.
- Efectuar el seguiment de l'equip, informant periòdicament al Coordinador/a/director/a Tècnic, de les seves evolucions.
- Establir la figura del capità (apartat desenvolupat en l'apartat de jugadors/es). L'entrenador/a tindrà l'autoritat absoluta pel que fa a les alineacions i canvis, tot seguin la filosofia del Club.
- Dirigir l'equip en els partits que es disputaran al llarg de la temporada. L'entrenador no es farà responsable del jugadors/es fòra dels recintes esportius a on es realitzin els entrenaments i/o competicions.



C.B. Morell



REGLAMENT INTERN

- És responsable de la custòdia de les fitxes esportives.
- No modificar horaris d'entrenaments/partits sense el coneixement i autorització del Coordinador/a/Director/a Tècnic.
- Revisar que tots els jugadors/es assisteixin als partits amb la vestimenta adient, i que disposin de la numeració adequada a les samarretes i partits.
- En el cas que s' hagin de realitzar partits amb la segona equipació, serà responsable de distribuir-la i recollir-la.
- Així mateix l' entrenador/a assistirà a partits i altres esdeveniments amb l'indumentaria facilitada per el Club.
- En cas de no poder realitzar puntualment alguna de les seves funcions, haurà d' informar al Coordinador/a/ Tècnic per tal de buscar un substitut que realitzi la seva tasca.
- En cas que l' entrenador/a titular d' un equip, tingui una absència, prolongada, de mes d'una setmana, l'entrenador/a suplent designat, exercirà totes les funcions i responsabilitats, amb tots els efectes que comporta.
- Cap equip pot entrenar sol, sempre hi ha d' haver un responsable durant l' entrenament.
- Vetllar pel compliment de les normes bàsiques de convivència. Transmetre als jugadors/es els valors humans inclosos en aquest reglament.
- És l'entrenador/a qui ha de preparar i supervisar el material que s'utilitzarà durant l'entrenament. L'entrenador/a, és el responsable del material utilitzat tant en entrenaments i/o partits. Un cop utilitzat el material el supervisarà i guardarà al lloc on correspongui.
- Informar i coordinar als jugadors/es dels llocs i horaris dels partits regulars de la lliga o tornejos en els que puguin participar.
- Informar al Coordinador/a Tècnic de qualsevol incident, absències o retards freqüents dels jugadors/es en els entrenaments o partits.



C.B. Morell



REGLAMENT INTERN

- Reunir-se amb el Coordinador/a Tècnic, i la resta d' entrenadors/es un cop al mes per unificar criteris de treball, fer seguiment dels equips, programar activitats, establir punts de millora pel Club.
- Informar als pares dels jugadors/es, sobre els treballs i l'evolució particular de cada jugador/a, informant de les faltes d'assistència i retards.
- Mantenir la disciplina del grup i l'imatge, dins i fora del Club.
- Realitzar dues reunions amb els pares del jugadors/es, una a l'inici de temporada, amb exposició dels objectius proposats, la formació d' equips, el compromís...., i una altra un cop finalitzada la competició, per valorar la mateixa, i preparar la propera temporada.
- Mantenir entrevista personal, quan els pares de qualsevol jugador/a ho sol·licitin, un cop sol·licitada l' entrevista, aquesta s' haurà de realitzar en un màxim de 30 dies.
- Assistir a les reunions de la Junta Directiva, quant li sigui requerit, i a formar part de les comissions que se li assignin, ja siguin esportives, socials, o disciplinaries.
- Vigilar que totes les bosses i motxilles estiguin sempre dins els vestuaris i mai a la pista durant els entrenaments.
- Per regla general, no es pot entrar al vestuari fins l' hora d'entrenament o bé un cop finalitzat aquest.
- Tant els entrenaments com els partits, comencen abans d' entrar al vestuari, i acaben un cop abandona el vestuari l' últim jugador/a.
- No podrà abandonar el recinte fins que l' últim jugador/a hagi abandonat el vestuari, o en el cas d'infants petits, hagi lliurat els nens/es als seus pares.
- En visites a altres pistes, revisarà prèviament que el vestuari, estigui amb condicions i que no presenti desperfectes, en cas contrari, ho comunicarà al responsable, perquè es faci canvi de vestuari, o quedi constància dels danys preexistents.
- Vetllarà per l'ordre de les instal·lacions després del seu us.
- Coordinarà els mitjans de transport, en els desplaçaments.



C.B. Morell



REGLAMENT INTERN

- Comunicarà al Coordinador/a Tècnic qualsevol incidència que es pugui produir durant els partits i/o entrenaments.

7.3 Delegats/des

Orgànicament estaran adscrits com depenents de la comissió Esportiva.

Tots els delegats que pertanyin al C.B. Morell, entenen que no rebran cap compensació econòmica a canvi de de l'exerci de de la seva funció. El desenvolupament d'aquesta funció, sempre es realitzarà de manera voluntària i sota la seva petició, per tal de poder ampliar la seva experiència en el mon del bàsquet. El C.B. Morell, no manté cap mena de vincle laboral amb cap delegat o ajudant, tan de l'escola com dels equips superiors.

- Coneixeran i vigilaran el compliment de les normes esportives i el correcte desenvolupament dels principis del Club en tot moment.
- La seva funció principal es la de col·laborar amb totes aquelles tasques que s'estableixin en cada cas per l'entrenador/a, el Director/a Tècnic/a o la Comissió Esportiva.
- Representen a l'equip en els partits, fent d'enllaç entre l'entrenador/a, el club contrari, l'àrbitre i el personal de taula.
- Informaran a l'entrenador/a i el Director/a Tècnic/a d'aquells actes que afecten o poden afectar a la bona marxa de l'equip, així com de qualsevol incident.

7.3 Jugadors/es

Drets

- Els esportistes tenen dret a ser respectats com a persones que són, i a rebre la formació esportiva necessària per al seu desenvolupament; tenen dret a la seva integritat física i psíquica i a ser tractats amb justícia i equanimitat.



C.B. Morell



REGLAMENT INTERN

- Els jugadors/es tenen dret a que es respecti la seva intimitat i a estar emparats i defensats enfront d'ofenses verbals ó físiques.
- Tots els jugadors/es tenen dret a les mateixes oportunitats d'accés als diferents nivells esportius. No haurà més limitacions que les derivades del seu aprofitament o de les seves aptituds per a l'esport.

Deures

- Els esportistes han d'adequar-se a les normes i disciplina pel que fa als entrenaments, desplaçaments i partits. Tant l'assistència als entrenaments com als partits és obligatòria. La falta d'assistència i mal comportament als entrenaments i partits, serà motiu de sanció. En primera instància serà sancionat/ada per l'entrenador/a, amb temps de jocs en partit oficial, en la mesura proporcional a les faltes d'assistència, o amb exclusió de convocatòria en partit oficial o amb els recursos que propiciï el mateix entrenament.
- La presència als entrenaments haurà de ser a l'hora citada; al moment del començament el jugador ha d'estar equipat per la tasca a desenvolupar, roba i calçat esportius, atenen la obligatorietat de no utilitzar calçat que hagi estat fet servir en superfícies diferents al de la pista.
- No ha de portar cap objecte que pugui causar-li mal, ni tampoc a la resta de companys.
- Queda prohibit entrenar i jugar amb rellotge, polseres, arracades o collars.... Tampoc es permet la utilització de peces de roba que no siguin habilitades per l'esport.
- Els esportistes s'han de mostrar receptius i predisposats a obeir les ordres dels entrenadors. Així mateix, s'han d'esforçar a nivell individual i a nivell col·lectiu, per tal d'aconseguir millorar en tot moment el nivell de joc, forma física i tècnica.
- És obligatori l'ús de l'equipament esportiu facilitat pel club en els partits oficials i amistosos. No es podrà dur als entrenaments ni fóra de les instal·lacions esportives (excepte el dia del partit).
- Tots els jugadors/es del Club, hauran de tenir un comportament, tant esportiu com cívic, correcte i d'acord amb las normes establertes, ja que es un dels objectius del Club. D'aquesta manera s'espera d'ells unes actuacions correctes tant en els entrenaments com en competicions.



C.B. Morell



REGLAMENT INTERN

- El jugador/a, adquireix el compromís davant del Club, de pertànyer al mateix durant tota la temporada esportiva.
- Tots els jugadors/es hauran de respectar les instal·lacions i material que tenen assignats pel desenvolupament de la seva activitat. També hauran de respectar el seu horari d'entrenament així com les instruccions específiques en cada cas, ja siguin fixades pel mateix Club en general o per l'entrenador en concret.
- El conjunt de jugadors/es de cada equip, escolliran un primer i un segon càpita, com a representants. Les tasques d'aquests capitans seran, a banda de les esportives en els partits, les de portaveu de l'equip davant l'entrenador, el director tècnic, la Comissió Esportiva o la Junta Directiva.
- Col·laborarà amb les activitats del Club.

Entrenaments i partits

- La Comissió Esportiva vetllarà pel respecte dels drets i deures dels jugadors.
- L'entrenador/a tindrà l'autoritat absoluta per el que fa a les alineacions, canvis, i seguirà fidelment la filosofia del Club.
- Després dels entrenaments i partits, els jugadors ajudaran a recollir el material utilitzat.
- L'assistència als entrenaments i als partits serà de caràcter obligatori, per a tots els components de l'equip.
- Totes les faltes d'assistència per motius justificats s'han de comunicar als entrenador/a corresponent, sempre que sigui previsible, amb suficient anterioritat per a no destorbar l'entrenament i/o la convocatòria del partit.
- Tots els jugadors vetllaran pel material i per les instal·lacions. No es podrà entrar o manipular sense autorització cap aparell o accedir a zones de magatzem i/o oficines sense la presència de l'entrenador, delegat o persona autoritzada o permís explícit.
- Si per qualsevol motiu l'entrenador/a expulsa un jugador/a d'un entrenament o partit, aquest romandrà a la pista fins que finalitzi



C.B. Morell



REGLAMENT INTERN

l'entrenament o partit. Així mateix cap jugador s'absentarà sense el permís exprés de l'entrenador.

Comportament esportiu

- Els jugadors/es han de conèixer el projecte global del Club, incorporant-se així en plena disposició d'assolir i ajudar a assolir els principis formatius i socials que es plantegen.
- Els jugadors/es es relacionaran amb correcció i respecte en tot moment.
- Els jugadors/es utilitzaran un vocabulari correcte.
- Els jugadors/es atendran amb atenció les indicacions, explicacions, i correccions del entrenador/a.
- S'espera dels jugadors/es un bon ús de les instal·lacions esportives tant pròpies com alienes.
- No serà tolerada cap tipus de baralla, disputa, desconsideració, etc. En un partit o entrenament, amb un company/a, amb un contrari, entrenador/a, àrbitre. etc., serà motiu de sanció.
- Qualsevol desperfecte ocasionat al vestidor, instal·lacions tant de casa com de fora, és responsabilitat de l'equip, així com les possibles despeses que se'n puguin derivar.
- En casos generals de sancions econòmiques derivades d'un comportament antiesportiu per part d' un jugador, seran satisfetes per el propi jugador/a sancionat suspentent el dret d'entrenar i jugar fins que faci efectiva la quantitat establerta.
- Queda prohibit per a tots els jugadors, la invasió de la pista de joc, tota ella o part de la mateixa, mentre entreni un equip diferent al seu, i no es pot utilitzar les cistelles que momentàniament quedin lliures. En tot cas, es demanarà permís a l'entrenador responsable en aquell moment.
- Queda prohibit la utilització inadequada del material esportiu, el que pertanyi al club o a qualsevol altre company, entrenador o delegat.
- Els jugadors/es sancionats, hauran de ser presents en els partits.



C.B. Morell



REGLAMENT INTERN

Salut, higiene i equipament esportiu

- No es permet fumar a les instal·lacions esportives tant en les locals com en les foranes.
- S'espera de tots els membres dels equips una acurada higiene personal, tant pel bé propi com pel dels companys. Es obligatori (a partir de 12 anys) l' utilització de les dutxes (màxim 15 minuts) després de cada entrenament i cada partit. Només per motius excepcionals i amb coneixement de l'entrenador/a es podrà ignorar aquesta obligació.
- És responsabilitat del jugador/a portar l'equipació lliurada neta i en el millor estat possible.
- Els jugadors/es podran sol·licitar a inici de temporada, en el lliurament de l'equipació oficial, la assignació del número determinat. En el cas que mes d' un jugador/a sol·licitin el mateix número, tindrà prioritat aquell jugador/a, que en temporades anteriors tingues assignat el número sol·licitat, si no es així, aquest s' assignarà per sorteig.
- En els vestuaris, no es podrà, menjar ni veure. Després del seu us, s' hauran de deixar en perfecte estat.

8.- REGIM DISCIPLINARI

Reglament disciplinari intern

La potestat disciplinària correspon al Club Bàsquet EL MORELL. Per delegació a la Junta Directiva.

Per tal d'aconseguir un millor equilibri i una millor imparcialitat en la consideració d'un cas en concret, és convenient crear una comissió, que s'encarregui de vetllar per la correcta aplicació d'aquest reglament. Aquesta comissió es crea com un òrgan consultiu per a la junta directiva del club.

Aquest òrgan es constituirà (es cas de ser necessari) per un nombre senar d'integrants, formada per tres membres de la Junta Directiva que es designin, el Coordinador/a Tècnic, el Director/a Tècnic, dos entrenadors del club i dos jugadors majors de 16 anys. Escullin-se entre els tres representants de la junta



REGLAMENT INTERN

un instructor encarregat de recollir la màxima informació per a afavorir la feina a desenvolupar.

L'actuació de la comissió disciplinària es podrà demanar a instància de qualsevol entrenador o jugador que presenti una reclamació raonada, o presentada d'ofici per qualsevol membre de la Junta Directiva.

Són faltes, totes les infraccions comeses als deures establerts en el present reglament de règim intern, i es classifiquen en lleus, greus i molt greus.

Són faltes lleus

- Les observacions formulades a àrbitres, entrenadors, i membres de la Junta Directiva de manera que signifiquin una lleugera incorrecció.
- La lleugera incorrecció amb el públic i entre jugadors.
- L'actitud passiva en els entrenaments i/o partits, sempre que no suposin una reiteració.
- L'arribada tardana als entrenaments, partits o desplaçaments dels partits, sempre que no suposin una reiteració.
- Menjar, veure, fumar als vestuaris.



C.B. Morell



REGLAMENT INTERN

Són faltes greus

- Els insults i les ofenses a jugadors, entrenadors i a membres de la Junta Directiva.
- Les protestes, intimidacions o coaccions que alterin manifestament el transcurs normal d'un entrenament o partit.
- L'incompliment de les ordres rebudes d'entrenadors, àrbitres i jutges durant la disputa d'un partit.
- Els actes notoris i públics que atemptin contra la dignitat esportiva i personal de qualsevol persona, sempre que no tinguin caràcter d'infracció molt greu.
- La falta d'assistència a entrenaments o partits sense justificació de manera reiterada.
- La manca de cura de les instal·lacions i material utilitzats, siguin propis o aliens.
- La reincidència en dues faltes lleus.
- Mostrar reiteradament apatia, deixadesa o poques ganes a l'hora d'entrenar.

Són faltes molt greus

- Les agressions de jugadors i entrenadors cap a qualsevol persona.
- Les protestes, intimidacions o coaccions que impedeixin realitzar un entrenament o partit.
- Les protestes aïrades i ofensives, les intimidacions o coaccions fetes contra jugadors, entrenadors, àrbitres, jutges, directius i totes altres autoritats esportives.
- La desobediència manifesta a l'entrenador durant un entrenament o un partit.
- Els abusos d'autoritat.
- La reincidència en dues faltes greus.



C.B. Morell



REGLAMENT INTERN

- Conductes, i fets contraris als bons hàbits esportius, que atemptin contra la salut i la integritat.
- Malmetre les instal·lacions i material. L'import dels possibles danys causats aniran a càrrec de l'infractor o infractors.

Procediment sancionador

Per raó de les infraccions tipificades es poden imposar les sancions següents:

1.- Per les infraccions lleus:

- Amonestació privada.
- Amonestació pública amb possibilitat de caure en falta greu.
- Limitar el seu temps de joc, en el partit següent.

2.- Per les infraccions greus:

- Suspensió o inhabilitació temporal de 3 a 6 partits, els quals, cas de no poder ser complerts en una mateixa temporada, s'acumularan a la següent.
- Privació temporal dels drets com a jugador.

3.- Per les infraccions molt greus:

- Suspensió o inhabilitació temporal de 7 o més partits, els quals, cas de no poder ser complerts en una mateixa temporada, s'acumularan a la següent.
- En cas de sanció per partit de la Federació Catalana de Basquetbol (FCBQ) com a conseqüència d'un comportament incorrecte d'alguns dels jugadors i/o entrenadors, i que derivi en una sanció econòmica pel club, l'import d'aquesta serà satisfet per la pròpia persona o persones sancionades.
- Proposta a la Junta Directiva d'expulsió del Club i elevar un expedient a la FCBQ perquè en tingui coneixement.
- Expulsió del jugador.
- En el supòsit de sanció, per malmetre les instal·lacions o material, (serà responsabilitat del jugador/a, la reposició i/o arranament del desperfecte,)



C.B. Morell



REGLAMENT INTERN

- Per imposar una sanció, conseqüència d' una falta greu o molt greu, és preceptiva la instrucció prèvia d'un expedient, en el qual, l'infractor té dret a conèixer l'acusació feta contra ell i a fer, davant la comissió disciplinaria, les al·legacions que estimi oportunes.

Un cop comunicada la instrucció de l'expedient, la seva resolució no podrà excedir els 30 dies hàbils, comptant l'infractor amb 20 dies per interposar recurs davant la Junta Directiva.

Si s' inicia un expedient disciplinari, a un jugador/a menor d' edat, es comunicarà als pares/tutors, l' inici de l' expedient i els motius per els quals s' inicia.



C.B. Morell



REGLAMENT INTERN

9.- FAMILIARS / AMICS / SIMPATITZANTS

Els representants dels jugadors menors d'edat poden formular queixes o suggeriments. Totes aquestes accions han de dirigir-se, per escrit, al Coordinador/a Tècnic del Club, o per correu electronic a l'adreça cbmorell@gmail.com , estant aquest obligat a contestar en un termini màxim de 30 dies.

Els acompanyats dels jugadors han de col·laborar en els desplaçaments als partits i competicions, vetllant perquè hi siguin amb l'antelació necessària fixada pels entrenadors.

En els partits i competicions, els acompanyats dels esportistes i seguidors en general hauran de tenir una actitud correcta amb els seguidors contraris, esportistes, àrbitres i jutges, situant-se sempre a la zona de públic.

Els acompanyats dels esportistes han de col·laborar en fomentar l'esperit de companys a nivell d'equip, i hauran de defugir comportaments violents o insultants en qualsevol manifestació esportiva. Es recorda que les afeccions també son representatives de l'equip i del Club. S'espera que animin, ajudin i col·laborin per afavorir la bona marxa del Club, són una part fonamental pel bon funcionament.

Els pares han d'afavorir la participació activa dels seus fills.
S'espera que facilitin la funció dels entrenadors/es.

Evitaran comentaris tècnics, tàctics als entrenadors/es i jugadors/es, tan en partits com en entrenaments, sempre podran demanar entrevistes amb el Coordinador/a Tècnic per comprendre millor els temes i/o situacions.

Els familiars podran formular qualsevol queixa o suggeriment a la Junta Directiva, tant verbal, com escrita.

No podran estar en la zona dels vestuaris sempre i quan els jugadors/es no necessitin la seva ajuda.

Està totalment prohibit entrar a la pista en partits i entrenaments, s'han de situar sempre a les grades de les instal·lacions, pel bon desenvolupament dels partits i entrenaments.

En els desplaçaments serà responsabilitat dels pares i/o acompanyants dels jugadors, facilitar el transport, o cercar un altre pare i/o acompanyant. En aquest cas assumeix les responsabilitats en les que els seus fills puguin



C.B. Morell



REGLAMENT INTERN

inorre. Així mateix eximeix de tota responsabilitat i renuncia a reclamar responsabilitats a la persona que desplaça al seus fills.